

FR

REVÊTEMENT DE SOL SPC

GUIDE D'INSTALLATION

La guide de pose de **LOKI SPC** est essentielle pour garantir une installation réussie et durable de ce type de revêtement de sol. Le processus englobe la préparation du sol jusqu'à l'entretien ultérieur. Voici un résumé des points clés, y compris des chiffres lorsque cela est nécessaire :

Avant de commencer :

1. Lisez attentivement la guide de pose de **LOKI SPC** avant de commencer.
2. Ce produit n'est pas adapté aux applications extérieures.
3. Évitez une exposition constante à des températures extrêmes ou à une lumière solaire directe pour éviter toute déformation, séparation ou décoloration. **LOKI SPC** recommande l'utilisation de stores.
4. Dans les espaces avec de grandes baies vitrées ou des surfaces vitrées exposées au soleil intense, il sera nécessaire de réguler la température de la pièce (climatisation) et/ou d'éviter une exposition directe au sol (rideaux, stores, films pour vitres, etc.).
5. Il n'est pas nécessaire d'acclimater **LOKI SPC** s'il est stocké et installé dans un environnement à température contrôlée, soit entre 18°C - 29°C. Si les températures mentionnées ne sont pas respectées, une période d'acclimatation de 48 heures est requise.
6. Le produit peut présenter des légères variations de couleur et de structure afin d'améliorer son aspect naturel. Mélangez les planches avant l'installation pour obtenir une apparence uniforme.
7. Inspectez **LOKI SPC** à la recherche de défauts visuels avant la pose. Aucune réclamation ne sera acceptée après l'installation si des défauts visuels sont constatés.
8. Toujours couvrez les entrées avec des tapis antidérapants et utiliser des patins de chaise sous les meubles et les pieds de chaise, de préférence en feutre.
9. La teneur en humidité du sol ne doit pas dépasser les 2,25 kg/100 m²/24 heures selon la norme ASTM F2170.
10. Protégez les pieds des meubles avec des matériaux appropriés.
11. N'installez pas objets lourds sur les installations flottantes.
12. Évitez d'installer sur des tapis.
13. Aucun sous-plancher supplémentaire n'est nécessaire pour les collections avec rembourrage intégré.
14. Les moulures de dilatation sont requises dans les zones dépassant 232 m² / 15 mètres linéaires.

Préparation du sol :

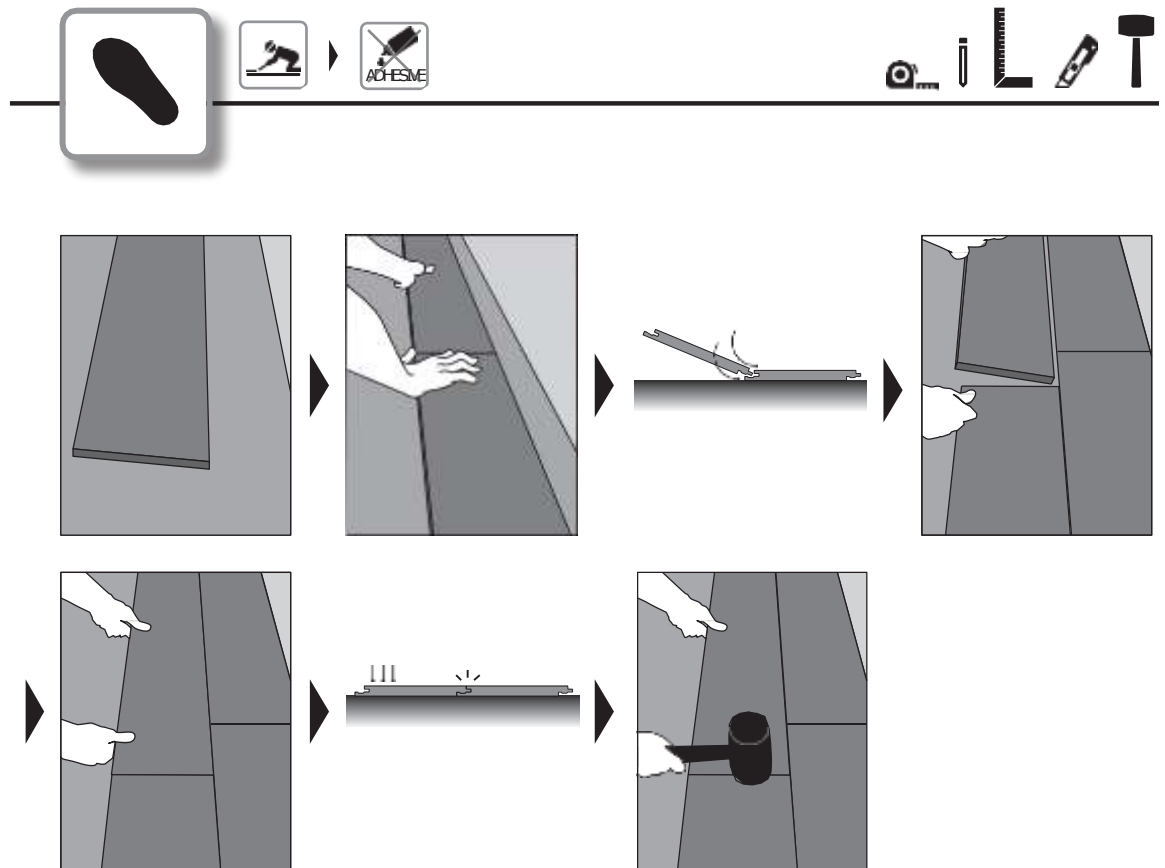
1. Bien que les planches de **LOKI SPC** soient résistantes à l'eau, elles ne doivent pas être utilisées comme barrière contre l'humidité. Le sol doit être complètement sec pour éviter la formation de moisissures et de champignons.
2. Les sous-planchers dont l'émission de vapeur est comprise entre 2,5 % et 5 % (méthode CM) doivent être recouverts d'un film protecteur en plastique de 6 mils avant la pose de la sous-couche isolante. Dans le cas des sols en béton, procédez de la même manière pour une protection supplémentaire contre l'humidité.
3. Les sols doivent être solides, stables, de niveau, complètement plats et nivelés. Ne pas installer **LOKI SPC** sur des sous-planchers mous tels que des tapis, des planchers flottants ou des matelassés différents de ceux recommandés par le fabricant.
4. Avant l'installation, s'assurer que le sol est propre, sans saleté, huile, résidus d'adhésifs, clous de tapis, agrafes ou résidus d'adhésif.

FR

Mesures :

1. Discutez avec le client de l'orientation des planches pour obtenir le meilleur effet visuel. Il est recommandé de les installer parallèlement au mur le plus long ou à la principale source de lumière.
2. Mesurez la pièce avant l'installation.
3. Marquez des lignes sur le sol comme points de repère pour assurer un alignement correct des planches.
4. Dans les grandes zones dépassant les 15 mètres linéaires à partir du mur de départ, un espace de dilatation doit être utilisé au-dessous de la plinthe dans le périmètre de la chambre. Dans d'autres zones, laissez un espace de dilatation et le recouvrez de moulures appropriées.

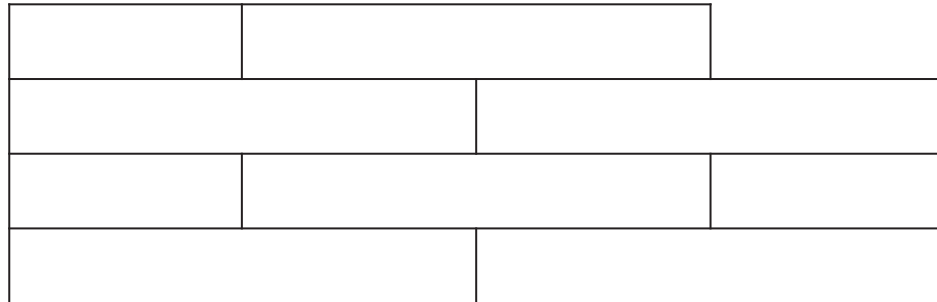
Étapes de pose :



- 1. Premiers pas :** Commencez par placer la première planche dans le coin supérieur gauche de la pièce, avec le côté languette vers l'extérieur le long du mur et vers la droite en largeur. Travaillez de gauche à droite. Il est recommandé d'utiliser une barre de traction et un marteau en caoutchouc pour réussir votre installation.
- 2. Pose aléatoire :** Il est important d'installer le sol de manière aléatoire, en utilisant de trois à cinq boîtes de planches en même temps pour garantir un mélange adéquat des couleurs et des teintes.
- 3. Première rangée, première planche :** Commencez dans un coin et placez la première planche avec le côté sans languette contre le mur. Laissez un espace de dilatation de 8 mm entre le mur et le sol. Pour les pièces plus grandes, un espace supplémentaire est nécessaire.
- 4. Première rangée, deuxième planche :** Insérez la languette de la deuxième planche dans la rainure de la première planche et abaissez-la doucement sur le sol en tapant légèrement avec un maillet en caoutchouc. Alignez soigneusement les bords et continuez à connecter la première rangée jusqu'à la dernière planche.

FR

5. Deuxième rangée et suivantes : Commencez à assembler la deuxième rangée en faisant glisser la planche vers la première rangée. Avec la planche à un angle de 45 degrés, faites-la glisser jusqu'à ce qu'elles se rejoignent. Abaissez la pièce pour l'emboîter.



Remarque (fig. 1):

Pour les rangées suivantes, commencez avec une planche coupée de la rangée précédente pour décaler le motif. Les planches doivent mesurer au moins 20 cm de long et le click de la pièce doit être à une distance minimale de 20 cm du click de la rangée suivante, comme illustré dans l'image suivante :

6. Découpe pour l'ajustement : Ajustez la dernière rangée en coupant les planches selon les besoins pour maintenir l'espace de dilatation. Les encadrements de portes et les ouvertures ont besoin également de l'espace supplémentaire. Coupez et ajustez les planches en conséquence.

7. Fin de l'installation : Assurez-vous que toutes les joints sont serrés à la fin de l'installation.

Une installation non professionnelle ou l'utilisation d'outils inappropriés peuvent endommager le matériau. Terminez l'installation en fixant la dernière rangée de planches. Retirez les cales et fixez les moulures au mur, pas au sol.



Avertissement :

Chauffage radiant : Il n'est pas recommandé d'installer le revêtement de sol sur des systèmes de chauffage radiant électrique. Utilisez uniquement des systèmes de chauffage radiant à eau et suivez les directives spécifiques pour leur installation.

Entretien :

1. Nettoyez régulièrement le sol avec une serpillière humide et un nettoyeur pour sols en vinyle recommandé.
2. N'utilisez pas d'eau en excès et nettoyez immédiatement les déversements.
3. Utilisez toujours des protège-chaises sous les meubles et les pieds de chaises, de préférence en feutre.
4. Ajoutez des tapis dans les zones où il y a des chaises avec des roulettes.



EVOLUTION
TO EXCELLENCE

FR

GARANTIE

La garantie de 30 ans pour les logements ou de 15 ans pour les locaux commerciaux des revêtements **LOKI SPC** signifie que, pendant cette période, à partir de la date d'achat par le propriétaire original et de la première installation du produit, votre sol sera exempt de défauts de fabrication et ne s'usera pas lorsqu'il est installé et entretenu conformément aux instructions fournies dans chaque boîte. Cette garantie s'applique uniquement à l'utilisateur final d'origine avec une preuve d'achat ; elle n'est pas transférable. Les sols doivent avoir été installés par un professionnel agréé et assuré pour pouvoir traiter toute réclamation.

La garantie ne couvre que le remplacement ou le remboursement du matériau, elle n'inclut pas la main-d'œuvre. Les réclamations pour l'usure doivent montrer une zone minimale de la taille d'une pièce de monnaie. Les chaussures à talons hauts, les chariots roulants, les meubles et les chaises sans protections peuvent endommager le sol et ne sont pas couverts par cette garantie.

La garantie couvre contre : les taches qui ne proviennent pas de produits abrasifs, l'usure, les dommages causés par l'humidité des déversements domestiques quotidiens (à condition qu'ils aient été traités en temps opportun) et les défauts de fabrication. Le sol ne sera remplacé que par un produit de valeur monétaire équivalente. Si plus de 5 % du produit sorti des boîtes présente des défauts, arrêtez immédiatement l'installation et contactez votre agent **LOKI SPC**. Les profilés de transition ne sont pas couverts par cette garantie. Les éraflures et la perte de brillance ne sont pas considérées comme un problème d'usure. Une variation de brillance allant jusqu'à 10 % est considérée comme totalement normale.

Cette garantie exclut les dommages causés par des catastrophes naturelles. Cette garantie exclut également les sols en contact avec l'humidité piégée sous le sol. Elle exclut également les signes résultant d'un manque d'entretien, de marques de traînée de meubles non protégés en dessous, d'une mauvaise installation et de décolorations ou altérations dues à l'exposition directe au soleil. Veuillez consulter www.materiaspc.com pour plus d'informations.

La garantie est proportionnelle. Une garantie proportionnelle est une garantie qui prévoit un remboursement ou un crédit qui diminue selon une formule établie à mesure que la période de garantie avance. Le processus de réclamation peut prendre jusqu'à 90 jours à partir de la date où vous avez contacté **LOKI SPC**. Nous vous demanderons donc une description détaillée avec des images du problème montrant clairement le défaut. Contactez le distributeur **LOKI SPC** au plus tard 15 jours après la découverte du défaut. La garantie s'appliquera à l'utilisateur final (avec preuve d'achat) et ne sera jamais transférable. Votre distributeur organisera une inspection appropriée et coordonnera une solution pour votre réclamation. **LOKI SPC** se réserve le droit de modifier le contenu de cette garantie à tout moment et sans préavis.

Fiche technique de nos produits SPC
Características técnicas de nuestros productos SPC



30,5 x 61 cm

Couche d'usure
Capa de uso



Épaisseur total (mm)

Espesor total (mm)



Épaisseur du noyau (mm)

Espesor del núcleo (mm)



Sous couche isolante
Aislamiento acústico



30,5 x 61 cm
12" x 24"

CHARACTERISTIQUE ANALISÉE
CARACTERÍSTICA ANALIZADA

NORME
NORMA

UNITÉS
UNIDADES

RESULTAT
RESULTADO

Dimensions Dimensiones	ISO 24337:2006	mm x mm	305 x 610
Épaisseur Espesor	EN ISO 24346	mm	5,5 mm
Tolérance de l'épaisseur à la couche d'usure Tolerancia de espesor de la capa de desgaste	EN ISO 24340	mm	+13%, -10%
Résistance de la couche d'usure IP 0,5 Resistencia de la capa de uso IP 0,5	EN 13329:Annex E	Classe Clase	Classe 33 / Clase 33 Trafic commercial élevé Tráfico comercial intenso
Émission de formaldéhyde Emisión de formaldehído	EN 12149:1997 Test C	mg/m ³	Non détecté No detectado
Monomère de chlorure de vinyle Monómero de cloruro de vinilo	EN 12149:1997 Test B	mg/kg	Non détecté No detectado
Cadmion soluble Cadmio soluble	EN 71-3:1994+AC:2002	mg/m ³	Non détecté No detectado
DEHP+BBP+DBP	EN 14372		Non détecté No detectado
DNOP+DIDP+DINP	EN 14372		Non détecté No detectado
Résistance au glissement Resistencia al deslizamiento	DIN 51130:2014	Groupe Grupo	≥ R10
Essai de resistance au feu Prueba de resistencia al fuego	EN 13501-1	Classe Clase	Classe / Clase B1 (B- s1,t0) B1 (B- s1,t0)
Résistance thermique Resistencia térmica	EN 12667	m ² K/W	0.04-0.05 m ² K/W
Propension à l'accumulation de charges électrostatiques Propensión a la acumulación de cargas electrostáticas	EN 1815	kV	≤ 2,0 kV
Poinçonnement remanent Huella residual	ISO 24343-1:2012	mm	≤ 0,1 mm
Résistance au pelage Resistencia al despegado	ISO 24345	mm	≥ 70 N/50mm
Détermination de la force de blocage pour les panneaux clipsés Determinación de la fuerza de bloqueo para paneles ensamblados con sistema click	ISO 24334	kN/m	≥ 3 kN/m
Résistance aux tâches Resistencia a las manchas	EN 26987		Pas de pollution ou corrosion Sin contaminación ni corrosión
Détermination de la stabilité dimensionnelle et du gauchissement après exposition à la chaleur Determinación de la estabilidad dimensional y el encorvamiento después de la exposición al calor	ISO 23999	mm	≤ 1 mm
Stabilité dimensionnelle Estabilidad dimensional	ISO 24337:2006	%	≤ 0,15 %
Ouverture du jointe après la pose du revêtement de sol clipsable Hueco en la instalación de suelos con clic	ISO 24337:2006	mm	≤ 0,15 mm
Réduction du niveau du bruit de choc Reducción del nivel de presión acústica de impacto	ISO 717-2:2020	dB	17 dB



18,2 x 122 cm

Couche d'usure
Capa de uso



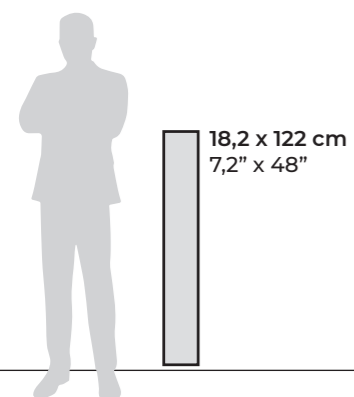
Épaisseur total (mm)
Espesor total (mm)



Épaisseur du noyau (mm)
Espesor del núcleo (mm)



Sous couche isolante
Aislamiento acústico



CHARACTERISTIQUE ANALISÉE
CARACTERÍSTICA ANALIZADA

NORME
NORMA

UNITS
UNIDADES

RESULTAT
RESULTADO

Dimensions Dimensiones	ISO 24337:2006	mm x mm	182 x 1220
Épaisseur Espesor	EN ISO 24346	mm	5 mm
Tolérance de l'épaisseur à la couche d'usure Tolerancia de espesor de la capa de desgaste	EN ISO 24340	mm	+13%, -10%
Résistance de la couche d'usure IP 0,5 Resistencia de la capa de uso IP 0,5	EN 13329:Annex E	Classe Clase	Classe 33 / Clase 33 Trafic commercial élevé Tráfico comercial intenso
Émission de formaldéhyde Emisión de formaldehído	EN 12149:1997 Test C	mg/m ³	Non détecté No detectado
Monomère de chlorure de vinyle Monómero de cloruro de vinilo	EN 12149:1997 Test B	mg/kg	Non détecté No detectado
Cadmion soluble Cadmio soluble	EN 71-3:1994+AC:2002	mg/m ³	Non détecté No detectado
DEHP+BBP+DBP	EN 14372		Non détecté No detectado
DNOP+DIDP+DINP	EN 14372		Non détecté No detectado
Résistance au glissement Resistencia al deslizamiento	DIN 51130:2014	Groupe Grupo	≥ R10
Essai de resistance au feu Prueba de resistencia al fuego	EN 13501-1	Classe Clase	Classe / Clase B1 (B-s1,t0) B1 (B-s1,t0)
Résistance thermique Resistencia térmica	EN 12667	m ² K/W	0.04-0.05 m ² K/W
Propension à l'accumulation de charges électrostatiques Propensión a la acumulación de cargas electrostáticas	EN 1815	kV	≤ 2,0 kV
Poinçonnement remanent Huella residual	ISO 24343-1:2012	mm	≤ 0,1 mm
Résistance au pélage Resistencia al despegado	ISO 24345	mm	≥ 70 N/50mm
Détermination de la force de blocage pour les panneaux clipsés Determinación de la fuerza de bloqueo para paneles ensamblados con sistema click	ISO 24334	kN/m	≥ 3 kN/m
Résistance aux tâches Resistencia a las manchas	EN 26987		Pas de pollution ou corrosion Sin contaminación ni corrosión
Détermination de la stabilité dimensionnelle et du gauchissement après exposition à la chaleur Determinación de la estabilidad dimensional y el encorvamiento después de la exposición al calor	ISO 23999	mm	≤ 1 mm
Stabilité dimensionnelle Estabilidad dimensional	ISO 24337:2006	%	≤ 0,15 %
Ouverture du joint après la pose du revêtement de sol clipsable Hueco en la instalación de suelos con clic	ISO 24337:2006	mm	≤ 0,15 mm
Réduction du niveau du bruit de choc Reducción del nivel de presión acústica de impacto	ISO 717-2:2020	dB	17 dB



18,2 x 122 cm

Couche d'usure
Capa de uso



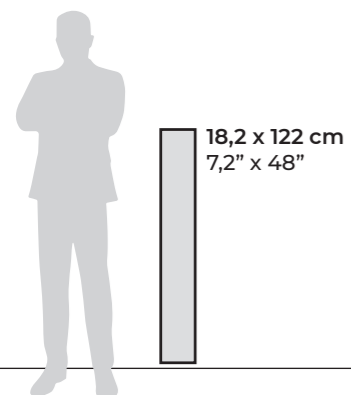
Épaisseur total (mm)
Espesor total (mm)



Épaisseur du noyau (mm)
Espesor del núcleo (mm)



Sous couche isolante
Aislamiento acústico



CHARACTERISTIQUE ANALISÉE
CARACTERÍSTICA ANALIZADA

NORME
NORMA

UNITÉS
UNIDADES

RESULTAT
RESULTADO

Dimensions Dimensiones	ISO 24337:2006	mm x mm	182 x 1220
Épaisseur Espesor	EN ISO 24346	mm	5 mm
Tolérance de l'épaisseur à la couche d'usure Tolerancia de espesor de la capa de desgaste	EN ISO 24340	mm	+13%, -10%
Résistance de la couche d'usure IP 0,3 Resistencia de la capa de uso IP 0,3	EN 13329:Annex E	Classe Clase	Classe 32 / Clase 32 Zones à trafic moyen Áreas con tráfico general medio
Émission de formaldéhyde Emisión de formaldehído	EN 12149:1997 Test C	mg/m ³	Non détecté No detectado
Monomère de chlorure de vinyle Monómero de cloruro de vinilo	EN 12149:1997 Test B	mg/kg	Non détecté No detectado
Cadmion soluble Cadmio soluble	EN 71-3:1994+AC:2002	mg/m ³	Non détecté No detectado
DEHP+BBP+DBP	EN 14372		Non détecté No detectado
DNOP+DIDP+DINP	EN 14372		Non détecté No detectado
Résistance au glissement Resistencia al deslizamiento	DIN 51130:2014	Groupe Grupo	≥ R10
Essai de resistance au feu Prueba de resistencia al fuego	EN 13501-1	Class Clase	Classe / Clase B1 (B- s1,t0) B1 (B- s1,t0)
Résistance thermique Resistencia térmica	EN 12667	m ² K/W	0.04-0.05 m ² K/W
Propension à l'accumulation de charges électrostatiques Propensión a la acumulación de cargas electrostáticas	EN 1815	kV	≤ 2,0 kV
Poinçonnement remanent Huella residual	ISO 24343-1:2012	mm	≤ 0,1 mm
Résistance au pelage Resistencia al despegado	ISO 24345	mm	≥ 70 N/50mm
Détermination de la force de blocage pour les panneaux clipsés Determinación de la fuerza de bloqueo para paneles ensamblados con sistema click	ISO 24334	kN/m	≥ 3 kN/m
Résistance aux tâches Resistencia a las manchas	EN 26987		Pas de pollution ou corrosion Sin contaminación ni corrosión
Détermination de la stabilité dimensionnelle et du gauchissement après exposition à la chaleur Determinación de la estabilidad dimensional y el encorvamiento después de la exposición al calor	ISO 23999	mm	≤ 1 mm
Stabilité dimensionnelle Estabilidad dimensional	ISO 24337:2006	%	≤ 0,15 %
Ouverture du joint après la pose du revêtement de sol clipsable Hueco en la instalación de suelos con clic	ISO 24337:2006	mm	≤ 0,15 mm
Réduction du niveau du bruit de choc Reducción del nivel de presión acústica de impacto	ISO 717-2:2020	dB	17 dB